



На основу члана 2. став 1. тачка 68, Закона о планирању и изградњи („Сл. гласник РС“, бр. 72/2009, 81/2009-испр., 64/2010-одлука УС, 132/2014, 145/2014, 83/2018, 31/2019,37/2019-др. Закон, 9/2020, 52/2021 62/2023), Правилника о садржини, начину, поступку и роковима израде и објављивања сепарата („Сл. гласник РС“ бр.33/2015), ЈКП “Комуналне службе” Пожаревац, доноси

СЕПАРАТ О УСЛОВИМА ЗА ГРАДСКО ЗЕЛЕНИЛО предлог

I УВОД

- Сепарат о техничким условима изградње јесте документ који доноси ималац јавних овлашћења у оквиру своје надлежности када плански документ не садржи услове, односно податке за израду техничке документације, који садржи одговарајуће услове и податке за израду техничке документације, а нарочито капацитете и смернице везане за јавне зелене површине у случају извођења радова.
- Сепарат града Пожареваца за градско зеленило утврђује и разрађује техничке услове за пројектовање и прикључење, тј. фактичко стање у простору, као и забране и ограничења приликом градње, који су у ингеренцији ЈКП “Комуналне службе” Пожаревац.
- Овим нацртом су обухваћене зелене површине и површина под шумом које одржава ЈКП “Комуналне службе” Пожаревац, као и услови и начин обављања послова који се тичу уређења, одржавања и заштите јавних зелених површина и површина под шумом.

II Циљеви израде нацрта сепарата:

- Контролисани, плански кораци уређења и одржавања зелених површина, повећање површина и квалитета зеленила. Приближити се стандарду од 25м² зелених површина по глави становника .
- Спречавање стихијске садње и лошег избора врста за садњу (алергогене врсте, врсте са jakim кореновим системом...)
- Интегрисани систем зелене инфраструктуре (повезаност паркова, скверова, дрвореда, градске шуме, блоковског зеленила)
- Повећање свести грађана о добробити развоја и одржавања зелене инфраструктуре у граду и промовисање потреба законског регулисања заштите, планирања, пројектовање изградње, одржавања и коришћења зелених површина као општег добра.

II ОПШТИ ДЕО - ПОЛАЗНЕ ОСНОВЕ ИЗРАДЕ СЕПАРАТА

1 .ПРАВНИ ОСНОВ ЗА ИЗРАДУ СЕПАРАТА

- Закон о планирању и изградњи („Службени гласник РС“, бр. 72/09, 81/09, 64/10, 24/11, 121/12, 42/13 - УС, 50/13 – УС, 98/13 – УС, 132/14 и 145/14);
- Правилник о садржини, начину, поступку и роковима израде и објављивања сепарата (“Сл. Гласник РС” бр.33/15);



ЈАВНО КОМУНАЛНО ПРЕДУЗЕЋЕ „КОМУНАЛНЕ СЛУЖБЕ“ ПОЖАРЕВАЦ

- Одлука о комуналном уређењу на територији града Пожаревца (Сл. гласник града Пожаревца бр.12/10, 6/11, 2/12, 3/14, 3/17, 6/17, 7/23, 12/23);
- Одлука о усклађивању пословања Јавног комуналног предузећа `Комуналне службе` Пожаревца са Законом о јавним предузећима (Сл.гласник града Пожаревца бр. 12/16.)
- Одлука о уређивању и одржавању јавних зелених површина у граду Пожаревцу (Сл.гласник града Пожаревца бр. 7/23.)
- Одлука о поверавању шума (Сл.гласник града Пожаревца бр. 2/23)
- Одлука о изради сепарата о условима за зеленило на територији града Пожаревца (ЈКП „Комуналне службе“ Пожаревца, бр.01-1984/1 од 02.04.2024.год.)

III ПЛАНСКИ ОСНОВ ЗА ИЗРАДУ СЕПАРАТА

- Просторни план Града Пожаревца
- Генерални урбанистички план града Пожаревца (Сл.гласник града Пожаревца бр. 13/14.)
- План генералне регулације Пожаревца 1 (Сл.гласник града Пожаревца бр. 11/20.)
- План генералне регулације Пожаревца 2 (Сл.гласник града Пожаревца бр. 12/18, 11/20, 33/20.)
- План генералне регулације Пожаревца 4 (Сл.гласник града Пожаревца бр. 12/22.)
- План генералне регулације Пожаревца 6 (Сл.гласник града Пожаревца бр. 8/22.)
- План генералне регулације Костолца (Сл.гласник града Пожаревца бр. 6/15).

Члан 1

Сепарат о условима за градско зеленило (у даљем тексту Сепарат) је документ који има лац јавних овлашћења доноси у оквиру своје надлежности, када плански документ не садржи услове, односно податке за израду техничке документације која садржи одговарајуће услове, као и податке за израду техничке документације, а нарочито смернице на који начин поступати са јавним зеленим површинама у случају извођења радова.

Члан 2.

Услови за издавање

Навођење класа објеката, односа делова подручја за које се доноси, за које је у поступку издавања локацијских услова потребно прибавити посебне услове имаоца јавног овлашћења, ако подаци садржани у сепарату нису довољни за издавање локацијских услова.

Правилник о класификацији објеката ("Сл. гласник РС", бр. 22/2015)

Објекти различитих класа се, за потребе дефинисања садржаја техничке документације, разврставају у следеће категорије: А зграде - незахтевни објекти; Б зграде - мање захтевни објекти; В зграде - захтевни објекти; Г инжењерски објекти. Разврставање објеката различитих класа у категорије се, према намени и степену сложености, врши према табели у оквиру овог правилника.

Назив - Остале грађевине за спорт и рекреацију

Објашњење - Јавни вртови и паркови, 300 вртови и ботаничке баште

Класификациони број - 241222

Категорија -Г

Општи услови за формирање јавних зелених површина: формирање нових јавних зелених површина - блоковски паркови, скверови и урбани џепови, дрворед и линијско зеленило, заштитне зелене површине, паркови за псе, кровне терасе и вертикално зеленило. Посебни услови за пројектовање прибављају се у случају:

- изградње других јавних зелених површина које се не могу реализовати без изградње или доградње комуналне или друге инфраструктуре, односно додатног припремања или опремања грађевинског земљишта. У таквим случајевима треба да:
- постоји могућности за изградњу недостајуће инфраструктуре према планском документу - саобраћајне површине, водоводне или канализационе мреже;
- постоји могућности одређивања алтернативног начина прикључења на саобраћајну инфраструктуру према планском документу до изградње недостајуће инфраструктуре; о и осталим непоменутих случајевима по процени надлежног одељења.

Услови на основу пројектованог стања саобраћајне инфраструктуре

Уколико се јавна зелена површина налази у Програму уређења грађевинског земљишта за текућу годину услови се могу издати на основу пројектованог стања, ако у тренутку издавања услова постоји израђена техничка документација и решени имовинско-правни односи за предметну локацију.

Члан 3

Уколико се приликом извођења радова на јавним зеленим површинама на било који начин користи или ремети изглед јавне зелене површине, извођач радова је дужан да у року од 15 дана од завршетка радова, уз Надзор овлашћеног лица из ЈКП “Комуналне службе” Пожаревац, службе „Одржавања јавне хигијене и зеленила“, поменути површину врати у првобитно стање.

Члан 4.

Функције зелених површина у граду можемо сврстати у неколико основних група:

- **Санитарна функција**, која се огледа у њиховом утицају на микроклиму, пречишћавање ваздуха и ублажавање буке.
- **Инжењерско техничка функција** зелених површина обухвата њихову употребу за спречавање ерозије, заштиту од сметова, повећавање стабилности косина, односно учвршћавање клизишта, контролу и регулисање саобраћајних токова (разделна острва), заштиту од пожара и регулисање кишних вода.
- **Архитектонско урбанистичка функција** различитих биљних врста огледа се у њиховој повезаности са осталим архитектонским елементима у целовите урбанистичке целине, и изазивање различитих ефеката, као што су повезивање и ограничавање простора, формирање видика, стварање микроцелина.
- **Естетска функција** надограђује се на урбанистичку, прикладним одабиром биљних врста, њихових боја, облика, текстура итд.
- **Културно-просветна функција** се огледа у ширењу знања о биљном свету и опште културе о односу човека и природе. У том смислу посебно су значајне специјализоване зелене површине као што су ботаничке баште, стаклене баште и зелене површине великих паркова.

- **Психолошка функција** је видна у чињеници да су оне места опуштања, одмора и рекреације, дружења и сусрета, размишљања и сл., због чега имају и психолошко дејство, представљајући место контакта човека са самим собом и природом којој припада.
- **Специфичне функције** зелених површина у ратним условима и случајевима елементарних непогода, када представљају заклон и подршку становништву у настојањима да се спасе и заштити.

Члан 5.

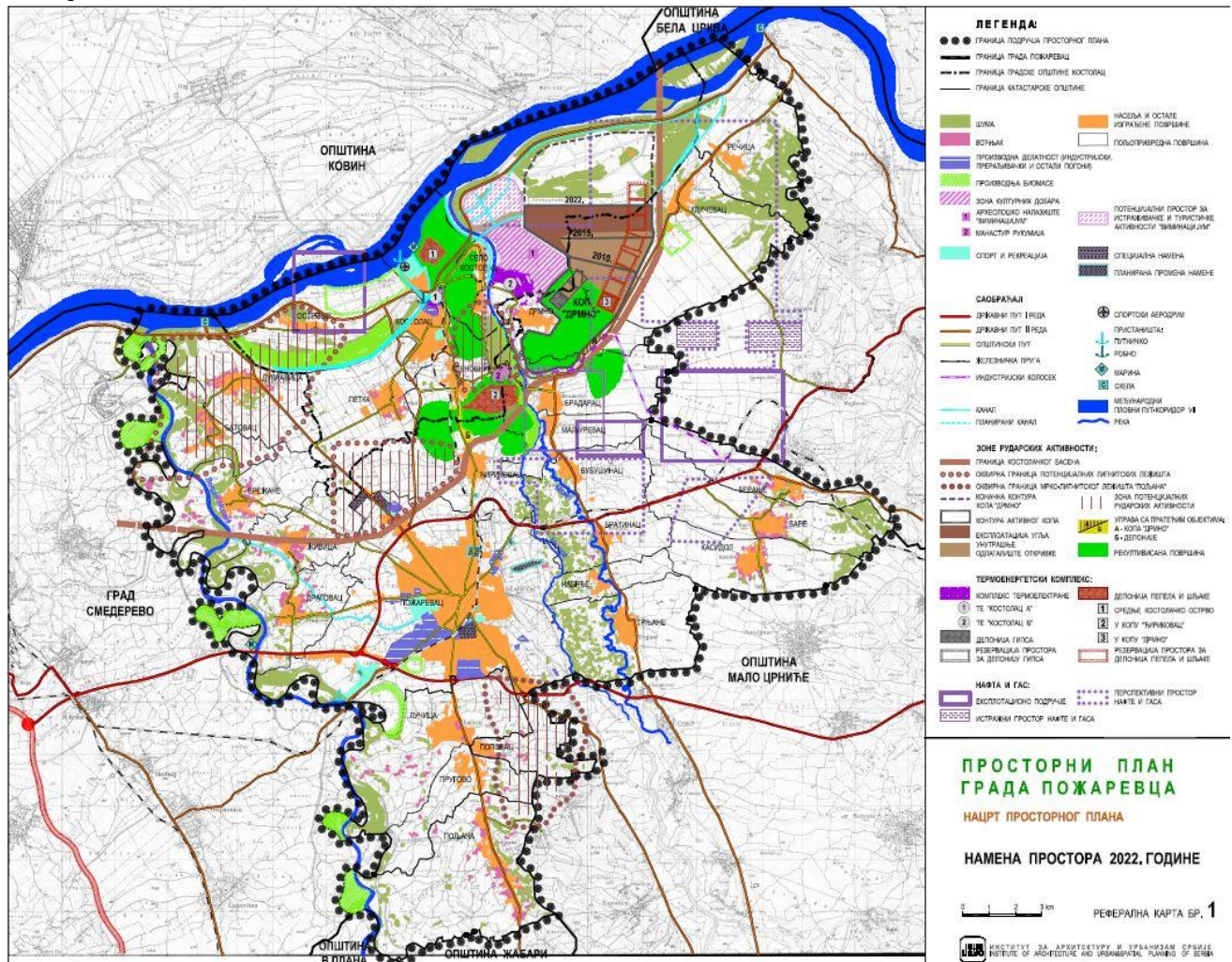
ПРОСТОРНЕ ЦЕЛИНЕ ПЛАНСКОГ ПОДРУЧЈА

Планско подручје обухвата неколико зона – просторних макроцелина и подцелина:

- А) Градско подручје Пожареваца у границама ГУП-а Пожареваца обухвата подручје од око 55 ha. На овом подручју живи највећи део становништва Планског подручја (58%), град представља регионални привредни, друштвени и културни центар са богатим урбаним наслеђем.
- Б) рурално подручје обухвата 25 сеоских насеља и 26 катастарских општина. Пољопривредно земљиште које представља основу руралног развоја захвата преко 70% површине Планског подручја.
- В) лигнитска лежишта – зона садашњих и будућих рударских активности и енергетских објеката чине три целине:
- 1) источно и централно лигнитско лежиште Костолачког басена површине око 97,80 km² које обухвата: површински коп "Дрмно", спољна и унутрашња одлагалишта јаловине, пепела, шљаке и гипса, ТЕ "Костолац А" и ТЕ "Костолац Б", инфраструктурне и транспортне коридоре, пратеће садржаје и зоне рекултивације; у границама овог лежишта (ван експлоатационог подручја) налази се неколико насеља – Костолац, Костолац-село, Дрмно, Кличевац-део, Ћириковац, Кленовник, Брадарац и Маљуревац;
 - 2) северозападно лежиште Костолачког басена површине око 33,80 km² налази се на ушћу Велике Мораве у Дунав; извршени су претходни истражни радови; процена је да би експлоатација овог лежишта могла да почне око 2022. године; у зони лежишта налазе се насеља Дубравица, Острво и Батовац; и
 - 3) мрко-лигнитско лежиште "Пољана" површине око 22,5 km² налази се јужно од градског насеља Пожаревац; према садашњим проценама ово лежиште није предвиђено за експлоатацију до 2022. године;
- Г) зона истражних поља и експлоатације нафте и гаса налази се у северном делу територије града Пожареваца и делимично се преклапа са зоном рударских активности;
- Д) дунавски саобраћајни, привредни и туристички коридор обухвата акваторијум и приобални појас Дунава у северном делу Планског подручја и делимично се преклапа са зоном рударских активности и зоном истражних поља нафте и гаса; и
- Ђ) Археолошко налазиште "Виминацијум" површине око 3.55 km² налази се у средишњем делу централног лигнитског лежишта окружено површинским копом "Дрмно", насељем Дрмном и комплексом ТЕ "Костолац Б"; границе и режим заштите локалитета утврђени су Одлуком о утврђивању локалитета Виминацијум на атару Костолац Село за археолошко налазиште (Сл. гласник РС, бр. 102/09).
- Постоји преклапање између појединих просторних макроцелина па се границе и површине просторног обухвата могу утврдити условно.

Члан 6.

Саставни део Сепарата је графички приказ јавних зелених површина на територији града Пожаревца.



Члан 7.

Систем јавних зелених површина града Пожаревца подељен је на три зоне:

1. **Прва зона - „Централна градска зона“** система зелених површина (градска зона 1 и 2 Пожаревца и Костолца);
2. **Друга зона - „Спољна градска зона“** система зелених површина (Шире зоне градских насеља Пожаревца и Костолца);
3. **Трећа зона - система зелених површина**

Систем зеленила зелених површина града Пожаревца, чине све зелене површине које се налазе на територији града, са одређеном функцијом и наменом.

1. **Прва зона - „Централна градска зона“ јавних зелених површина** има највећи степен и динамику одржавања, а обухвата ужи центар града са припадајућим парковима и дрворедима. Прву зону карактерише велика заступљеност зелених површина јавне намене. У првој зони, поред блоковског зеленила, имамо:
 - уређене тргове и то: трг Радомира Вујовића, трг Ослобођења,
 - кружне токове: Чеде Васовића, Булевар и Јован Шербановић
 - пет парковских површина и то: Градски парк, Сунчани парк, Дечији парк, и спомен парк „Чачалица“ и градски парк Костолац
 - скверови: Чеде Васовић, Вардарска, Пумпа, Воје Дулића-Лељинова, Вука Караџића, Косовска КМ Венац, Саборна Црква,
 - Споменици: Косовска, Немањина, Хајдук Вељкова
 - дрвореда који повезују зелене површине, издвајају се: Ђуре Ђаковића, Чеде Васовића, Шумадијска, Косте Абрашевића, КМ Венац, Моше Пијаде, Јована Шербановића, Боже Димитријевића, Воје Дулића, Лељинова, Немањина, Партизанска, Стижка, Моравска, Дунавска, Вељка Влаховића, Братства Јединства, Војске Југославије, 27. Априла, Косовска и др

У реконструисаним парковима уграђени су заливни системи, а опремљени су новим дечијим и парковским мобилијарима.

2. **Друга зона - „Спољна градска зона“** система зелених површина (Шире зоне градских насеља Пожаревац и Костолац), заузима површине средње зоне града, коју карактерише заступљеност зелених површина јавне, специјалне намене и мања заступљеност зелених површина у оквиру индивидуалног становања. Поред блоковског зеленила, уређених скверова и дрвореда који повезују зелене површине и градска Гробља.
3. **Трећа зона - система зелених површина** Систем зеленила зелених површина града Пожаревац, чине све зелене површине које се налазе на територији града ван прве и друге зоне, са одређеном функцијом и наменом.

Члан 8.

Систем јавних зелених површина града Пожаревац

Систем јавних зелених површина града Пожаревац, на подручју градских општина Пожаревац и Костолац садржи све основне елементе зеленила као што су: травњаци, дрвеће у парковима и уличним дрворедима, украсно шибље, ружичњаци, перењаци, цветне површине и жива ограда.

Систем јавних зелених површина града Пожаревац чине:

- **ГРАДСКИ ПАРКОВИ**
- **УЛИЧНИ ДРВОРЕДИ И ТРАВЊАЦИ**
- **УЛИЧНИ СКВЕРОВИ / КРУЖНИ ТОКОВИ**
- **ПАРК-ШУМЕ**
- **МЕМОРИЈАЛНИ СПОМЕНИЦИ**
- **ЗЕЛЕНЕ ПОВРШИНЕ БЛОКОВСКОГ ЗЕЛЕНИЛА**

ГРАДСКИ ПАРКОВИ

Паркови у градовима су места за одмор, шетњу, спорт, игру, рекреацију. Састављени су од различитог биљног материјала као што су: листопадно и четинарско дрвеће, шибље, трава, покривачи тла, перене, једногодишње и двогодишње цвеће. Паркови због веће заступљености зеленила имају велику улогу у граду. Паркови у градовима су извори чистог ваздуха, пријатне температуре како преко лета тако и преко зиме, бука је мања а прашина сведена на минимум. Градски паркови града Пожареваца су Градски парк, Сунчани парк, Дечији парк, и спомен парк „Чачалица“ и градски парк Костолац Паркови су уређени свим елементима зеленила, опремљени парковским и дечијим мобилијаром, тако да је посетиоцима омогућена како пасивна тако и активна рекреација.

КРУЖНИ ТОКОВИ И УЛИЧНИ СКВЕРОВИ

Улични скверови/кружни токови су зелене површине у граду, окружени саобраћајницама за пешачки или колски саобраћај. Ове површине најчешће не служе јавном коришћењу, већ имају више естетски и санитарни карактер. Назив уличног сквера и кружног тока са елементима зеленила по градским општинама дат је у табели:

ПАРК ШУМЕ

Парк шуме само изгледом подсећају на природне шуме, али по правилу имају уређење и садржај који више одговара централном градском парку. Настају претварањем остатка шумског масива, или пошумљавањем површина на рубу града, и имају рекреативан и санитарно хигијенски значај, као изворишта свежег и чистог ваздуха.

МЕМОРИЈАЛНИ СПОМЕНИЦИ

Гробља представљају зелене површине специјалне намене, имају меморијални карактер, а њихова функција је поред основне често и културна и васпитна.

БЛОКОВСКО ЗЕЛЕНИЛО

Блоковско зеленило спада у зелене површине ограничене намене. Обухвата зелене површине у непосредном окружењу стамбених и других објеката у насељу.

Члан 9.

Јавна зелена површина може да се користи само у сврху за коју је намењена. Изузетно, јавна зелена површина може да се користи привремено за приредбе, културне и спортске манифестације, уз обавезу успостављања пређашњег стања на јавној зеленој површини.

Извођење радова на постојећим подземним инсталацијама (водовода, канализације, електрике, топловода ТТ мреже и др.) који изискују раскопавање јавне зелене површине не могу се предузети без претходно прибављене сагласности ЈКП „Комуналне службе“ Пожаревац. Предузеће / инвеститор је у обавези да јавну зелену површину врати у стање пре извођења радова. Трошкове за довођење јавне зелене површине у првобитно стање сноси инвеститор радова .

Члан 10.

Правила и услови за реконструкцију постојећих зелених површина приликом израде техничке документације су следећа:

1. јавну зелену површину сачувати у постојећим границама;
2. реконструкцију извршити у стилу у ком је подигнута јавна зелена површина;
3. уважити природне и културне вредности простора и окружења као стање и потенцијал;
4. урадити мануал валоризације;
5. сачувати квалитетну вегетацију;
6. подмладити постојећу вегетацију;
7. за озелењавање користити лишћарске, зимзелене и четинарске дрвенасте и жбунасте врсте, цветне врсте (трајнице, перене, руже,...), травњаке, покриваче тла, пузавице и др., при чему треба поштовати следећа правила:
 - користити аутохтоне врсте вегетације које припадају природној потенцијалној вегетацији, прилагодљиве на локалне услове средине;
 - могуће је користити примерке егзота за које је потврђено да се добро адаптирају условима средине; учешће лишћарских врста треба да је доминантно у односу на осталу вегетацију;
 - користити расаднички произведене саднице високе дрвенасте вегетације;
 - користити лисно декоративне и цветне форме жбунастих врста и сезонског цвећа;
 - избегавати инванзивне и алергене врсте;
 - дрворедна стабла у деловима појединих јавних зелених површина треба да су школоване саднице лишћара, минималне висине 3,5 m, стабло чисто од грана до висине од 2,5 m и прсног пречника најмање 15 cm;
8. декоративном расветом ставити акценат на споменичка обележја, уколико постоје у оквиру зелене површине, чиме се скреће пажња на важност спомен обележја, и ствара пријатни амбијент;
9. опремање, замена и одржавање мобилијара - водити рачуна да се задовоље естетски критеријуми у контексту историјског значаја простора;
10. потребно је уважавати правце пешачког и бицикличког кретања;
11. површине за комуникацију (стазе, платои, степенице, рампе, бицикличке стазе, колскопешачке стазе) и отворени терени за рекреацију (дечја игралишта, отворени терени за активну и пасивну рекреацију, трим стазе,...) у оквиру јавне зелене површине могу да буду заступљени:
 - максимално 25% у оквиру парка;
 - максимално 40% у оквиру сквера;
 - максимално 70% у оквиру трга;
 - максимално 25% у оквиру зелених површина у отвореним стамбеним блоковима;
 - обезбедити 1-2% пада површина за комуникацију и терена за рекреацију, чиме се омогућава дренажа површинских вода ка околном порозном земљишту или кишној канализацији, за шта је неопходно обезбедити дренажне елементе (земљане риголе, риголе-каналете, канале);
12. опремити стандардном инфраструктуром и системом за заливање;
13. заштитни зелени појас сачувати у постојећој ширини, а функцију сачувати спровођењем низа техничкограђевинских и биолошко-еколошких мера, уз спровођење правилног третирања постојеће вегетације.
14. Јавне зелене површине у постојећим отвореним стамбеним блоковима уредити тако да опремљеност и уређеност буде прилагођена њиховој функцији локалног парка; минимална површина зелених површина треба да износи 20 m² по глави становника;

Члан 11.

Правила и услови за формирање нових зелених површина приликом израде техничке документације су следећа:

1. начин уређења зелене површине треба да одговара амбијенту у коме се налази зелена површина, дефинисаном подтипу, стилу објеката у непосредном окружењу, природним и културним вредностима подручја као великим потенцијалима за будућу функцију зелене површине;
2. сачувати квалитетну вегетацију затечену на терену и уклопити је у ново пејзажно уређење;
3. површине за комуникацију (стазе, платои, степенице, рампе, бицикличке стазе, колскопешачке стазе) у оквиру јавне зелене површине могу да буду заступљене:
 - максимално 25% у оквиру парка;
 - максимално 40% у оквиру сквера; • максимално 70% у оквиру трга;
 - максимално 25% у оквиру зелених површина у планираним отвореним стамбеним блоковима; максимално 10% у оквиру заштитног зеленог појаса; максимално 30% у оквиру зеленог коридора;
4. за озелењавање користити лишћарске, зимзелене и четинарске дрвенасте и жбунасте врсте, цветне врсте (трајнице, перене, руже...), травњаке, покриваче тла, пузавице и др., при чему треба поштовати следећа правила:
 - користити аутохтоне врсте вегетације које припадају природној потенцијалној вегетацији, прилагодљиве на локалне услове средине;
 - могуће је користити примерке егзота за које је потврђено да се добро адаптирају условима средине;
 - учешће лишћарских врста треба да је доминантно у односу на осталу вегетацију;
 - користити расаднички произведене саднице високе дрвенасте вегетације,
 - користити лисно декоративне и цветне форме жбунастих врста и сезонског цвећа;
 - не користити инвазивне и алергене врсте (багрем, топола, кисело дрво...);
 - дрворедна стабла у деловима појединих јавних зелених површина треба да су школоване саднице лишћара, минималне висине 3,5 m, стабло чисто од грана до висине од 2,5 m и прсног пречника најмање 15 cm;
5. приликом избора мобилијара водити рачуна да се задовоље естетски критеријуми у контексту амбијенталних и споменичких вредности простора; потребно је уважавати правце пешачког и бицикличког кретања;
6. обезбедити 1-2% пада површина за комуникацију и терена за рекреацију, чиме се омогућава дренажа површинских вода ка околном порозном земљишту или кишној канализацији, за шта је неопходно обезбедити дренажне елементе (земљане риголе, риголе-каналете, канали);
7. опремити стандардном инфраструктуром и системом за заливање;

Члан 12.

Правила за подизање и уређење појединих типова јавних зелених површина

Парк

Приликом подизања нових паркова неопходно је поштовати следећа правила:

- обезбедити минимално 50% површине парка под крошњама дрвећа (ортогонална пројекција крошњи);
- садржаји у парку треба да буду тематски концентрисани и да задовоље све старосне групе, при чему треба водити рачуна о величини зелене површине, дефинисаном подтипу парка, микролокацији, њеном значају за просторну целину и град, природној и културној вредности простора;

- када је површина парка већа од 2 ha, могу се планирати: објекти у функцији одржавања парка, инфраструктурни објекти од општег интереса утврђени на основу закона, мањи отворени амфитеатар (трибине) за културне манифестације и јавни тоалет, при чему сви планирани објекти заједно не смеју да заузимају више од 2% укупне површине парка.

Сквер, трг

Приликом подизања нових скерова неопходно је поштовати следећа правила:

- обезбедити минимално 50% површине сквера под крошњама дрвећа (ортогонална пројекција крошњи);
- површине под травњацима и/или цветњацима до 30%, при чему треба користити једногодишње цветнице у густом склопу, руже, перене, стилских геометријских облика;
- избор вртно-архитектонских елемената и мобилијара прилагодити типу сквера и начину коришћења;
- правце пешачке комуникације у оквиру сквера ускладити са постојећим током пешачког кретања у контактном подручју, избор материјала и композиција застора треба да буду репрезентативни.

Заштитни зелени појас

У зависности од просторног положаја, планиране намене у контактном подручју, природних и створених карактеристика и њихових међусобних утицаја, предвиђени су:

1) Заштитни зелени појас дуж путне мреже:

Овај тип заштитног зеленог појаса планиран је изван регулације саобраћајнице и непосредно уз паркинг просторе, у функцији заштите насеља и/или пољопривредног земљишта од негативних ефеката саобраћаја (штетни издувни гасови и бука). Истовремено, правилним формирањем заштитног зеленог појаса могуће је постићи: одклањање замора возача, визуелно вођење трасе пута (усмеравање на кривинама), заштиту од одблеска, визуелну заштиту (заклањање ружних објеката и деградираних подручја), заштиту од ветра и навејавања снега што на незаштићеним подручјима представља опасност за удес. Дуж аутопутева, магистрала и обилазница у рубним подручјима града, заштитни зелени појас треба формирати са обе стране пута, минималне ширине по 50 m.

2) Заштитни зелени појас у насељеним деловима града и на рубу насеља У насељеним деловима града, као и на рубу насеља, у контактним зонама подручја становања и јавних служби са саобраћајним површинама, подручјима привредних делатности, пољопривреде и др., планирати заштитне зелене појасеве у функцији заштите становника од негативних утицаја саобраћаја и других делатности које негативно утичу на квалитет животне средине, а пре свега на здравље становника. Такође, заштитне зелене појасеве треба подизати и као заштиту од природних непогода (ветрозаштита, заштита од буке,...), али и као визуелне баријере.

Зелене површине у оквиру површина за објекте и комплексе јавних служби

Планским решењем предвиђено је очување и унапређење постојећих зелених површина и шума, као и подизање нових зелених површина уз објекте и у оквиру комплекса јавних служби.

Приликом реконструкције постојећих јавних зелених површина у оквиру површина за објекте и комплексе јавних служби, обавезно је поштовати следећа правила:

1. сачувати зелену површину у постојећим границама;
2. урадити мануал валоризације;
3. сачувати квалитетну вегетацију;

4. реконструкцију извршити у одговарајућем стилу;
 5. подмладити постојећу вегетацију;
 6. за озелењавање користити лишћарске, зимзелене и четинарске дрвенастих и жбунасте врсте, цветне врсте (трајнице, перене, руже,...), травњаке, покриваче тла, пузавице и др., при чему треба поштовати следећа правила:
 - користити аутохтоне врсте вегетације које припадају природној потенцијалној вегетацији, прилагодљиве на локалне услове средине;
 - могуће је користити примерке егзота за које је потврђено да се добро адаптирају условима средине;
 - учешће лишћарских врста треба да је доминантно у односу на осталу вегетацију;
 - користити расаднички произведене саднице високе дрвенасте вегетације,
 - користити лисно декоративне и цветне форме жбунастих врста и сезонског цвећа;
 - избегавати инванзивне и алергене врсте;
 - дрворедна стабла у деловима појединих јавних зелених површина треба да су школоване
 - саднице лишћара, минималне висине 3,5 m, стабло чисто од грана до висине од 2,5 m и прсног пречника најмање 15 cm;
 7. обезбедити 1-2% пада површина за комуникацију, чиме се омогућава дренажа површинских вода ка околном порозном земљишту или кишној канализацији, за шта је неопходно
 8. обезбедити дренажне елементе (земљане риголе, риголе-каналете, канале);
- Приликом подизања нових јавних зелених површина у оквиру површина за објекте и комплексе јавних служби, обавезно је поштовати следећа правила:
1. просторно функционална организација и начин уређења зелених површина треба да је у складу са потребама примарне намене, просторним распоредном објеката, њиховом висином и естетским обликовањем, експозицијом и нагибом терена, дубином и врстом подлоге за садњу, нивоом подземних вода, као и са положајем постојећих и планираних подземних инсталација;
 2. сачувати квалитетну вегетацију затечену на терену и уклопити је у ново пејзажно уређење;
 3. за озелењавање користити лишћарске, зимзелене и четинарске дрвенасте и жбунасте врсте, цветне врсте (трајнице, перене, руже,...), травњаке, покриваче тла, пузавице и др., при чему треба поштовати следећа правила:
 - користити аутохтоне врсте вегетације које припадају природној потенцијалној вегетацији,
 - прилагодљиве на локалне услове средине;
 - могуће је користити примерке егзота за које је потврђено да се добро адаптирају условима средине;
 - учешће лишћарских врста треба да је доминантно у односу на осталу вегетацију;
 - користити расаднички произведене саднице високе дрвенасте вегетације,
 - користити лисно декоративне и цветне форме жбунастих врста и сезонског цвећа;
 - избегавати инванзивне и алергене врсте;
 - дрворедна стабла у деловима појединих јавних зелених површина треба да су школоване
 - саднице лишћара, минималне висине 3,5 m, стабло чисто од грана до висине од 2,5 m и прсног пречника најмање 15 cm;
 4. где просторне могућности дозвољавају подићи шуму у оквиру комплекса јавних служби;
 5. обезбедити 1-2% пада површина за комуникацију, чиме се омогућава дренажа површинских вода ка околном порозном земљишту или кишној канализацији, за шта је неопходно обезбедити дренажне елементе (земљане риголе, риголеканалете, канале);

Зелене површине у оквиру саобраћајница

Линијско зеленило у функцији заштитног појаса дуж путне мреже редовно одржавати. Приликом реконструкције планирати појединачна (солитерна) стабла у комбинацији са шибљем, вишередне дрвореде, дрвенасто-жбунасте групације и/или континуални масиви лишћарских и четинарских дрвенастих и жбунастих врста.

Дрвореде је обавезно формирати дуж паркинг простора у регулацији саобраћајница и самосталних површина за паркирање. Избор врсте прилагодити профилу улице, просторном амбијенту, природним и створеним условима средине. На раскрсницама изоставити саднице на дужини коју захтевају услови прегледности и безбедности саобраћаја. На местима пешачких прелаза такође изоставити садњу.

Ускладити положај садница и трасе комуналних инсталација.

Услови за формирање трасе дрвореда у регулацији саобраћајнице су следећи:

- (1) ширина тротоара минимално 2,5 m (тротоар ширине $\leq 1,5m$ за кретање пешака и постављање вертикалне саобраћајне сигнализације и стубова осветљења, а дрворедна стабла у садне јаме пречника 1 m) где се садња дрворедних стабала обавља у садне јаме ширине 1 m;
- (2) ширина средње разделне траке ≥ 2 m; ширина ивичне разделне траке $\geq 0,8$ m
- (3) ширина ивичне разделне траке, која раздваја бицикличку стазу од коловоза (због безбедности бициклиста), $\geq 1m$ уз услов да удаљење стабла од ивице бицикличке стазе износи мин 0,5 m;
- (4) висина слободног профила код бицикличких и пешачких стаза је 2,5 m (односно крошња дрвећа не сме да залази у тај простор);
- (5) растојање грађевинске линије од осовине дрворедног стабла $\geq 2,5$ m.

Озелењавање саобраћајних острва где је императив безбедност учесника у саобраћају подразумева примену партерне и ниске травне, цветне и жбунасте врсте вегетације. Потребно је обезбедити систем за заливање. Дозвољено је постављање фонтана, споменика или скулптура а осветљене ускладити са функцијом саобраћаја. Приликом озелењавања ивичних разделних трака – травних баштица које су веће или до 1m формирати травни покривач садњом перена и шибља или живе ограде и других врста до 1m висине а веће од 1,2 m могуће је озеленити и декоративним врстама жбунастих, цветних и дрвенастих врста вегетације. Оивичити ивичњаком до 20cm.

Зелене површине спортских објеката и комплекса

Приликом реконструкције постојећих (јавних) зелених површина у оквиру спортских објеката и комплекса, обавезно је поштовати следећа правила:

1. сачувати зелену површину у постојећим границама;
2. урадити мануал валоризације;
3. сачувати квалитетну вегетацију;
4. сачувати шумски комплекс у целости и увести у систем газдовања надлежног јавног предузећа;
5. подмладити постојећу вегетацију;
6. за озелењавање користити лишћарске, зимзелене и четинарске дрвенастих и жбунасте врсте, цветне врсте (трајнице, перене, руже,...), травњаке, покриваче тла, пузавице и др., при чему треба поштовати следећа правила:
7. користити аутохтоне врсте вегетације које припадају природној потенцијалној вегетацији, прилагодљиве на локалне услове средине;
8. могуће је користити примерке егзота за које је потврђено да се добро адаптирају условима средине;
9. учешће лишћарских врста треба да је доминантно у односу на осталу вегетацију;

10. користити расаднички произведене саднице високе дрвенасте вегетације,
11. користити лисно декоративне и цветне форме жбунастих врста и сезонског цвећа;
12. избегавати инвазивне и алергене врсте;
13. дрворедна стабла у деловима појединих јавних зелених површина треба да су школоване саднице лишћара, минималне висине 3,5 m, стабло чисто од грана до висине од 2,5 m и прсног пречника најмање 15 cm;
14. обезбедити 1-2% пада површина за комуникацију, чиме се омогућава дренажа површинских вода ка околном порозном земљишту или кишној канализацији, за шта је неопходно обезбедити дренажне елементе (земљане риголе, риголеканалете, канале);
15. обезбедити вртно-архитектонске елементе (стазе, мобилијар, дечија игралишта, водене елементе,...);
16. обезбедити стандардну инфраструктуру и систем за наводњавање;
17. паркинг простор засенити дрворедним садницама, по једно стабло на свака 23 паркинг места;
18. Приликом подизања нових јавних зелених површина у оквиру спортских објеката и комплекса, обавезно је поштовати следећа правила:
 - просторно функционална организација и начин уређења зелених површина треба да је у складу са потребама примарне намене, просторним распоредном објеката, њиховом висином и естетским обликовањем, експозицијом и нагибом терена, дубином и врстом подлоге за садњу, нивоом подземних вода, као и са положајем постојећих и планираних подземних инсталација;
 - сачувати квалитетну вегетацију затечену на терену и уклопити је у ново пејзажно уређење;
 - обезбедити минимално 30% зелених површина у директном контакту са тлом (без подземних објеката и/или подземних етажа) у оквиру спортскорекреативних комплекса;
 - обезбедити минимално 20% зелених површина у директном контакту са тлом (без подземних објеката и/или подземних етажа) на парцели такмичарских спортских објеката;
 - за озелењавање користити лишћарске, зимзелене и четинарске дрвенастих и жбунасте врсте, цветне врсте (трајнице, перене, руже...), травњаке, покриваче тла, пузавице и др., при чему треба поштовати следећа правила:
 - користити аутохтоне врсте вегетације које припадају природној потенцијалној вегетацији, прилагодљиве на локалне услове средине;
 - могуће је користити примерке егзота за које је потврђено да се добро адаптирају условима средине;
 - учешће лишћарских врста треба да је доминантно у односу на осталу вегетацију;
 - користити расаднички произведене саднице високе дрвенасте вегетације,
 - користити лисно декоративне и цветне форме жбунастих врста и сезонског цвећа;
19. треба водити рачуна у погледу ефеката светлости и сенке у композицији спортскорекреативних површина при чему свака биљка мора имати своје право место, с обзиром на то да упија или одбија велику количину светлости, стварајући непријатне и заслепљујуће одблеске који замарају поглед. Зато се на местима која су изложена јаким сунчевим зрацима, нарочито у подневном раздобљу коршћења спортских површина, саде биљке ситнијег лисног мозаика са маљавим листом, у комбинацији са четинарима чији асимилациони органи највише упијају сунчеве зраке и дају зеленим површинама мекоћу (гледичија, млеч, брест и скоро сви четинари).
20. обезбедити стандардну инфраструктуру и систем за наводњавање;
21. опремити неопходним садржајима у зависности од основних потреба спортских објеката и комплекса;

Зелене површине на подручју становања

Становање у најопштијем смислу дефинисано је као породично и вишепородично становање. Зелена површину у оквиру породичног становања

Зелену површину у оквиру породичног становања треба решити функционално, при чему се не сме заборавити и њена естетска компонента. Величина и састав породице, узраст њених чланова, професија, здравствено стање, хобији, финансијске могућности, микроклиматски услови и др., кључни су фактори за дефинисање садржаја композиционих елемената, њиховог просторног размештаја и изгледа целокупног врта.

На парцели је потребно обезбедити:

- минимални проценат слободних зелених површина на парцели је 50%
- минимално 15% зелених површина на парцели, у директном контакту са тлом (без подземних објеката и/или етажа);
- очување постојеће озелењене површине и квалитетне вегетације на парцели; репрезентативне и школоване саднице високе дрвенасте вегетације (листопадна и четинарска), лисно декоративне и цветне форме листопадног и зимзеленог жбуња, сезонско цвеће и травнате површине;
- декоративан карактер зелених површина;
- 1–2% пада терена (застртих површина) чиме се омогућава нормална дренажа површинских вода ка околном порозном земљишту или кишној канализацији, за шта је неопходно обезбедити дренажне елементе (земљане риголе, риголеканалете, канали);
- озелењавање равних кровова надземних објеката на минимално 30 cm земљишног супстрата Зелена површину у оквиру вишепородичног становања На парцели је потребно обезбедити:
- минимални проценат слободних зелених површина на парцели је 40%
- максимално 20% површина може бити под стазама, платоима, дечијим игралиштима и отвореним теренима;
- простор примарно прилагодити одмору, игри и рекреацији;
- задржати и подмладити постојећу вегетацију;

Зелене површине мешовитих градских центара

Површине мешовитих градских центара у централној зони града, линеарним потезима дуж главних саобраћајница или концентрацијом у центрима градских подцелина су оне у којима је планирана изградња комерцијалних, пословних и стамбених објеката са пословним приземљем. Планским решењем предвиђено је очување и унапређење постојећих, као и подизање нових зелених површина на подручју мешовитих градских центара. Зелене површине на подручју мешовитих градских центара примарно треба да буду декоративно уређене зелене површине, озелењене репрезентативним примерцима солитерних стабала и цветних аранжмана, са воденим елементима и сл.

У оквиру мешовитих градских центара, када је дуж улица и булевара већина објеката на регулацији пословна, односно најмање једна (приземна) етажа је пословна, дуж саобраћајница је потребно формирати минимално једноредне дрвореде.

Препоручује се подизање екстензивних и интензивних зелених површина на крововима објеката, као и вертикално озелењавање фасада објеката, надземних и подземних гаража (изнад подземне гараже у слоју земље дебљине 1,2 m, а изнад равних кровова објеката у минимално 30 cm земљишног супстрата), а све у циљу унапређења микроклиматских услова и подизања енергетске ефикасности самих објеката. Овај тип зелених површина предлаже се нарочито на објектима у зонама дефицитарним са зеленим површинама, као и локацијама где није могуће реализовати зелену површину на терену.

Зелене површине комерцијалних садржаја

Када су у питању отворени тржни центри, хотели, ресторани, пословни паркови, забавни паркови и сл. Прописује се да минимални проценат зелених површина у директном контакту са тлом буде 30%. Уколико се на парцелама постојећих комерцијалних садржаја налазе зелене површине у директном контакту са тлом више од минимално прописаног %, процесом реконструкције потребно их је у целости сачувати.

Зелене површине треба да су високих естетских норми, формиране од репрезентативног садног материјала.

Пејзажним уређењем треба укључити и декоративне пејзажно-архитектонске елементе као што су фонтане, скулптуре,...

Приликом реконструкције постојећих комерцијалних садржаја, потребно је сачувати и унапредити постојеће зелене површине и квалитетну вегетацију. Где год је могуће препоручује се озелењавање равних кровова објеката у минимално 30 cm земљишног супстрата.

Приликом подизања нових комерцијалних садржаја, поштовати следећа правила за зелене површине:

1. када је дуж улица и булевара већина објеката на регулацији пословна, односно најмање једна (приземна) етажа је пословна, потребно је формирати минимално једноредне дрвореде
2. озелењавање површине изнад подземне гараже извршити у слоју земље дебљине 1,2 m (а у равни са нултом котом терена);
3. озелењавање равних кровова објеката извршити у минимално 30 cm земљишног супстрата.
4. Приликом реконструкције пијаца планирати формирање дрвореда, садњом дрворедних стабала у садне јаме, на правцима кретања корисника.

Зелене површине привредних зона

Приликом реконструкције постојећих комплекса привредних делатности и привредних зона, обавезно је унутрашњим ободом грађевинске парцеле подићи заштитни зелени појас минималне ширине 4 m. Такође, где год је могуће препоручује се озелењавање равних кровова објеката у минимално 30 cm земљишног супстрата. Уколико постојећи комплекс привредних делатности и привредних зона садржи парковски уређене површине, заштитне појасеве, шуме и сл., приликом његове реконструкције или трансформације у неке друге намене, обавезно је у целости сачувати постојеће зелене површине и шуме и интегрисати их са планираним зеленим површинама у комплексу.

Приликом подизања нових комплекса привредних делатности и привредних зона, обавезно је поштовати следећа правила за зелене површине:

1. озелењавање површине изнад подземне гараже извршити у слоју земље дебљине 1,2 m;
2. озелењавање равних кровова објеката извршити у минимално 30 cm земљишног супстрата;
3. обавезно је подићи заштитни зелени појас и то:
 - минималне ширине 4 m, на грађевинским парцелама величине 0,5 ha и \leq 2 ha
 - минималне ширине 8 m, на грађевинским парцелама величине 2 ha и \leq 5 ha
 - минималне ширине 12 m, на грађевинским парцелама величине 5 ha

Члан 13.

Шуме и шумско земљиште

Претежан део Планског подручја одликује се недовољном шумовитошћу и неповољним карактеристикама постојећег шумског фонда. Ограничења за подизање шумских култура су минимална. Као озбиљан лимитирајући фактор издваја се само очување фонда пољопривредног земљишта. Пошто изграђени и планирани енергетско-индустријски објекти емитују и изазивају знатно негативно емисионо дејство (SO₂, NO_x, и др.), преко је потребно повећање површина под шумама.

Потенцијални простори за подизање нових шума јесу:

- терени заузети експлоатацијом и прерадом лигнита су погодни за рекултивацију земљишта пошумљавањем;
- терени у алувијалним равнинама уз реке, где високе подземне воде погодују узгоју хидрофилних врста;
- терени живих пескова ка Раму (пошумљавање са циљем везивања и спречавања неповољног дејства ерозије); и
- земљишта угрожена ерозијом.

Пошумљавање депосола засниваће се на дугорочним и средњерочним програмима и одговарајућој техничкој документацији, уважавајући резултате истраживања о досадашњој реализацији рекултивације (домаћа и инострана); утицаје угрожавајућих фактора на шумске екосистеме (CO₂, NO_x и тешким метала); међузависности програма пошумљавања и програма целовитог уређења ревитализованог простора; могућности за проширење спектра дендрофлоре - поред досад примењених врста дрвећа (вајмутов бор – *Pinus strobus*, дуглазија – *Pseudotsuga taxifolia*, јавор – *Acer pseudoplatanus*, црвени храст – *Quercus rubra*, бели јасен – *Fraxinus excelsior*, црни бор – *Pinus nigra*, ариш – *Larix europaea* и др.), повољне изгледе имају бреза (*Betula verucosa*), липе (*Tilia tomentosa*, *T. grandifolia*, *T. parvifolia*), леске (*Corulus avellana*, *C. colurna*), различити храстови (*Quercus* sp.), црна јова (*Alnus glutinosa*) и дивље воћкарице; потребу заштите појединих врста дрвећа, жбуња и жбунастих биљака које су се спонтано појавиле на депосолима; и осетљивост косина на ерозију.

Ради елиминисања/ублажавања присутне загађености простора, планирано је подизање емисионих (заштитних) шума у граничним зонама, према насељима, око термоелектрана, површинских копова и одлагалишта.

Поред рекултивације депонија и подизања емисионих шума, пошумљавање се усмерава, углавном, на терене захваћене ерозијом, као и на алувијалне депресије поред река за производњу биомасе.

У циљу ублажавања негативних утицаја рударства на квалитет пољопривредног земљишта, као и у функцији антиерозионе заштите укупног простора, планирано је подизање пољозаштитних шумских појаса. Површине пољозаштитних појаса на ораницама не улазе у укупан биланс површина за пошумљавање.

Избор врста за пошумљавње засниваће се на досадашњим позитивним искуствима при спровођењу рекултивације, уз местимично коришћење пионирских врста као што су багрем и црни бор.

У вештачки подигнутим састојинама извршиће се постепено уклањање алохтоних врста, како би се допустило спонтано насељавање аутохтоних врста шума, уз наставак процеса њихове фаворизације (реституције).

У аутохтоним шумама (*Quercus-fraxinetum serbicum*), где постоји насељавање адвентивних врста (багрем и др.), посебно ће се водити рачуна о газдовању тим врстама, што подразумева мере неге и уклањања, фаворизовањем насељавања подмлатка племенитих лишћара (храст, бели јасен,

пољски јасен, јавор, брест и др.), ради добијања квалитетних, а тиме и стабилних шумских екосистема.

Нарочита пажња биће посвећена очувању уског појаса аутохтоне вегетације *Salicetum albae* крај река, који треба оставити као интактне површине, како би приобални делови простора имали довољно зелене масе и одређену заштиту од процеса ерозије.

Реализацијом планираних активности, степен шумovitости простора ће се повећати са 8,5% на 8,8% односно површине под шумама око 146 ha. Поред тога, од укупно 1.719 ha површина на којима се планира рекултивација и ревитализација, уважавајући генерално правило да се косине одлагалишта пошумљавају, процењује се да ће до 2022. године око 500 ha бити рекултивисано подизањем шумских засада.

Такође, потребно је унапређивање стања постојећих шума и то:

- интензивним мерама неге у свим очуваним састојинским категоријама;
- мелиорацијом деградираних и изданачких шума лошег квалитета;
- спровођењем мера (превентивне и репресивне) заштите шума; и
- увећањем обраслости, побољшањем квалитета и поправком размера смесе у високим шумама.

Газдовање шумама (нега, обнова, пошумљавање и експлоатација) спроводиће се на основу дугорочних и средњерочних програма - шумских основа, као и одговарајуће техничке документације, засниване на резултатима досадашњих домаћих и страних истраживања, позитивним примерима из праксе и поставкама савременог концепта одрживог развоја, подразумева управљање природним ресурсима и усмеравање технолошких и институционалних промена на начин којим се обезбеђује очување земљишта, воде, биљних и животињских ресурса, тј. развој који не угрожава животну средину, технички је применљив, економски исплатив и друштвено прихватљив. Остваривање оваквог развојног концепта је условљено обезбеђењем материјалне, саветодавне и организационо-институционалне подршке, усклађене с просторно хетерогеним агроеколошким условима, с једне стране, и конкретним економским и еколошким потребама локалних заједница, с друге. У тим оквирима, са становишта одрживог просторног развоја приоритет има подршка релативизацији конфликта у коришћењу природних ресурса између пољопривреде и рударства, предузимањем следећих активности:

- вођење рачуна о очувању услова за развој пољопривреде и села при пројектовању и спровођењу рударских радова;
- континуирано обнављање екосистемских функција деградираних земљишта, међусобно повезаним

поступцима техничке и биолошке рекултивације, у складу с визијом целовите рехабилитације предела након завршетка рударских активности; и

- обезбеђење појачане подршке заштити пољопривредног земљишта, које чини, у основи необновљиви, или само делимично обновљиви природни ресурс, на целом Планском подручју.

Планирани развој рударства одвијаће се на рачун даљег заузимања пољопривредног земљишта, што ће бити делимично надокнађено рекултивацијом одлагалишта јаловине и пепела. У периоду 2010-2022. године планира се проширење ПК Дрмно за 953,4 ha, апсолутно преовлађујућим делом на рачун заузимања плодних ораница у КО Кличевац (550 ha) и КО Костолац село (283 ha). С друге стране,

планира се спровођење рекултивације безмало свих спољашњих одлагалишта откривке и пепела, већег дела садашњих унутрашњих одлагалишта у коповима и неких пострударских објеката, што ће у збирном билансу резултирати смањењем површина заузетих ТЕ-КО активностима за око 796 ha, односно повећањем укупних површина под биљним покривачем за око 1726 ha, с позитивним утицајем на обнављање агропотенцијала атара под директним утицајем ТЕ-КО.

Поред тога, ради елиминисања негативних утицаја рударско-енергетских активности на опште услове животне средине, планира се подизање имисионих шума око угрожених насеља и појасева заштитног зеленила око копова, дуж саобраћајница и сл. Задовољавање ових јавних интереса, укључујући подизање шумских плантажа за производњу биогорива, одвијаће се делимично на рачун пошумљавања најслабијих, оштећених и деградираних пољопривредних земљишта, такође, и на теренима који нису под директним утицајем ТЕ-КО Костолац.

С обзиром на сложене и, по правилу, дуготрајне мере пољопривредне рекултивације, у изнетим билансима није дата коначна намена коришћења рекултивисаног земљишта. Полазећи, међутим, од генералног правила да се косине одлагалишта пошумљавају, а површи оспособљавају за пољопривредну производњу, процењује се да до 2022. године пољопривредним наменама требало би вратити око 1.200 ha рекултивисаних одлагалишта откривке, тј. две трећине од укупно 1.726 ha површина на којима се планира спровођење рекултивације и ревитализације.

Примарни значај за очување, односно обнову агроеколошког потенцијала атара у којима се одвијају рударско-енергетске активности има доследно поштовање прописа и стандарда заштите животне средине и пословању ТЕ-КО "Костолац". Са становишта мера аграрне политике, посебну подршку треба обезбедити повећању апсорптивне моћи пољопривредног земљишта:

- континуирањем производње у систему традиционалне пољопривреде, који доприноси биолошкој заштити од болести и штеточина, погодује опстанку и развоју организама који подржавају производњу биомасе и повећавање садржаја органских материја у земљишту;
- успостављањем еколошки оптималних односа између пољопривредних и шумских површина; заштитом природних или полуприродних енклава (баре, мочваре, шумарци, забрани, шушњари и сл.), умрежавањем пољопривредног земљишта у разне видове заштитног зеленила (шумски пољозаштитни појасеви, антиерозионе, односно водозаштитне живице, међе и друга природна станишта дивље флоре и фауне дуж пољских путева, каналске мреже, речних токова и сл.), сходно конфигурацији терена, хидролошким условима, начину коришћења земљишта и сл.;
- местимичном применом конзервационих метода обраде земљишта, који укључују плодород, увођење заштитних/покривајућих усева у постојеће плодореде, редуковано орање, малчирање, угаровање, затрављивање маргиналних ораничних површина, одржавање ливада и пашњака, као и рециклирање инпута у комбинованој биљно-сточарској производњи; и – редуковањем употребе минералних ђубрива и пестицида у биљној производњи, подршком развоју сточарске производње, уз истовремено вођење рачуна о тзв. тачкастим загађењима од прекомерне концентрације стоке, као и промовисањем других мера и активности које су условљене захтевима

Члан 14.

Прилог 1 је саставни део Сепарата.

ПРЕЛАЗНЕ И ЗАВРШНЕ ОДРЕДБЕ

Члан 15.

За остале јавне зелене површине територије Просторног плана Пожаревца, у ГУП, у ПГР и ПДР за подручје Просторног плана града Пожаревца, у насељеним местима за која не постоји израђен урбанистички план вршиће се сукцасивна допуна сепарата детаљним условима.



ЈАВНО КОМУНАЛНО ПРЕДУЗЕЋЕ „КОМУНАЛНЕ СЛУЖБЕ“ ПОЖАРЕВАЦ

У поступку сукцесивне допуне сепарата, могуће је изменити или допунити методолошки приступ у изради овог документа, према смерницама надлежног одељења, у циљу квалитета информација, побољшане спроводљивости документа, ефикаснијих и бржих процедура.